

บทที่ 1

ที่มาและความสำคัญของการจัดทำและประสานแผนพัฒนาในระดับพื้นที่

ความเป็นมา

1.1 ยุทธศาสตร์ชาติ 20 ปี (พ.ศ. 2561 - 2580) ประเด็นยุทธศาสตร์ชาติด้านการปรับสมดุลและพัฒนาระบบการบริหารจัดการภาครัฐ ข้อ 4.2 กำหนดให้ภาครัฐบริหารงานแบบบูรณาการโดยมียุทธศาสตร์ชาติเป็นเป้าหมายและเชื่อมโยงการพัฒนาในทุกระดับ ทุกประเด็น ทุกภาคกิจ และทุกพื้นที่ การบริหารจัดการภาครัฐ มีความสอดคล้องเชื่อมโยงและเป็นกลไกสำคัญในการนำยุทธศาสตร์ชาติสู่การปฏิบัติในทุกระดับมีการจัดสรรงบประมาณที่มีลักษณะยึดโยงกับยุทธศาสตร์ในทุกระดับ มีเป้าหมายร่วมกัน ทั้งในเชิงประเด็น เชิงภาคกิจ และเชิงพื้นที่ โดยอาศัยข้อมูลขนาดใหญ่ รวมทั้งมีระบบติดตามและประเมินผลการดำเนินงานทั้งในระดับยุทธศาสตร์ ภาคกิจและพื้นที่ เพื่อนำไปสู่การกำหนดประเด็นการพัฒนา การจัดทำนโยบาย และการติดตามประเมินผลที่เป็นระบบอย่างต่อเนื่อง

1.2 พระราชบัญญัติระเบียบบริหารราชการแผ่นดิน พ.ศ. 2534 ซึ่งแก้ไขเพิ่มเติมโดยพระราชบัญญัติระเบียบบริหารราชการแผ่นดิน (ฉบับที่ 7) พ.ศ. 2550 ได้มีชื่อบัญญัติที่เกี่ยวข้องกับการบริหารงานแบบบูรณาการในจังหวัดหรือกลุ่มจังหวัด ไว้ในมาตรา 52 วรรคสาม และมาตรา 53/1 วรรคหนึ่ง

(1) มาตรา 52 วรรคสาม บัญญัติว่า "เพื่อประโยชน์ในการบริหารแบบบูรณาการในจังหวัดหรือกลุ่มจังหวัด ให้จังหวัดหรือกลุ่มจังหวัดมีคำขอจัดตั้งงบประมาณได้ ทั้งนี้ ตามหลักเกณฑ์ วิธีการและเงื่อนไขที่กำหนดในพระราชกฤษฎีกา ในกรณีนี้ให้ถือว่าจังหวัดหรือกลุ่มจังหวัดเป็นส่วนราชการตามกฎหมายว่าด้วยวิธีการงบประมาณ"

(2) มาตรา 53/1 บัญญัติว่า "ให้จังหวัดจัดทำแผนพัฒนาจังหวัดให้สอดคล้องกับแนวทางการพัฒนาเศรษฐกิจและสังคมในระดับชาติ และความต้องการของประชาชนในพื้นที่ในจังหวัด"

1.3 พระราชกฤษฎีกาว่าด้วยการบริหารงานจังหวัดและกลุ่มจังหวัดแบบบูรณาการ พ.ศ. 2551

กำหนดให้คณะกรรมการนโยบายการบริหารงานจังหวัดและกลุ่มจังหวัดแบบบูรณาการ (ก.น.จ.) ทำหน้าที่กำหนดกรอบนโยบายและวางระบบในการบริหารงานจังหวัดและกลุ่มจังหวัด กำหนดนโยบาย หลักเกณฑ์และวิธีการในการจัดทำ รวมทั้งที่ธารวมกลั่นกรองและให้ความเห็นชอบแผนพัฒนา แผนปฏิบัติการประจำปีของจังหวัดและกลุ่มจังหวัด การจัดทำและบริหารงบประมาณจังหวัดและงบประมาณกลุ่มจังหวัด โดยมีเจตนารมณ์ คือ

(1) ต้องการเน้นการพัฒนาระบบการบริหารที่ยึดพื้นที่ เพื่อลดความเหลื่อมล้ำในการพัฒนาของพื้นที่ที่มีลักษณะใกล้เคียงกันมากขึ้น และตอบสนองความต้องการของประชาชนในพื้นที่

(2) เป็นเรื่องจากระบบการบริหารจัดการตามหลักการบริหารจัดการแนวใหม่ เป็นการสร้างความสัมพันธ์ในแนวตั้งระหว่างการบริหารราชการส่วนกลาง ส่วนภูมิภาค และส่วนท้องถิ่น รวมทั้งความสัมพันธ์ในแนวนอนระหว่างภาครัฐกับภาคเอกชน และภาคประชาสังคม เพื่อบูรณาการดำเนินงานร่วมกัน



แผนภาพที่ 1 - เสนอกรอบของ พ.ร.บ. ระเบียบบริหารราชการแผ่นดิน (ฉบับที่ 7) พ.ศ. 2550 และ พ.ร.ฎ. ว่าด้วยการบริหารงานจังหวัดและกลุ่มจังหวัดแบบบูรณาการ พ.ศ. 2551

1.4 ระเบียบสำนักนายกรัฐมนตรีว่าด้วยการบริหารงานเชิงพื้นที่แบบบูรณาการ พ.ศ. 2560

กำหนดให้มีกระบวนการพื้นที่การพัฒนาออกเป็น 6 ภาค และกำหนดให้มีผู้แทนจากส่วนราชการพัฒนาภาคเป็นแบบจำลองแนวทางการพัฒนาในภาพรวมของพื้นที่ เพื่อประโยชน์ในการบูรณาการงบประมาณหรือการปฏิบัติภารกิจที่มีความเชื่อมโยงกับแผนระดับชาติและนโยบายรัฐบาล ทิศรอบทิศทางในทุกมิติและเชื่อมโยงไปสู่การพัฒนาในระดับพื้นที่ตั้งแต่ระดับภาค ลงไปสู่กลุ่มจังหวัดและจังหวัด และกำหนดให้การจัดทำแผนพัฒนาในแต่ละระดับจะต้องมีความสอดคล้องและเชื่อมโยงกัน เพื่อให้เกิดแรงขับเคลื่อนการพัฒนาประเทศไปพร้อมกันในทุกพื้นที่ที่ทางหลักการให้เกียรติไว้ข้างต้น ทั้งด้านสภาพพัฒนาคุณภาพชีวิต การสร้างโอกาส สร้างอาชีพ สร้างรายได้ และลดความเหลื่อมล้ำในการเจริญเติบโต ทั้งในระดับจังหวัด/กลุ่มจังหวัด/ระดับภาค ไปสู่ระดับภาคเชิงพื้นที่ในระดับประเทศ ระดับภูมิภาค และไปสู่ระดับโลก โดยมีกลไกในการบริหารงานในภาพรวม ดังนี้

กลไกระดับชาติ

- (1) คณะกรรมการบูรณาการนโยบายพัฒนาภาค (ก.บ.ภ.) โดยมีนายกรัฐมนตรีเป็นประธาน และเลขาธิการสภาพัฒนาการเศรษฐกิจและสังคมแห่งชาติ (สศช.) เป็นกรรมการและเลขาธิการ
- (2) คณะกรรมการนโยบายการบริหารงานจังหวัดและกลุ่มจังหวัดแบบบูรณาการ (ก.บ.จ.) โดยมีนายกรัฐมนตรีเป็นประธาน และเลขาธิการคณะกรรมการพัฒนาระบบราชการ (ก.พ.ร.) เป็นกรรมการและเลขาธิการ
- (3) คณะอนุกรรมการบูรณาการนโยบายพัฒนาภาค (อ.ก.บ.ภ.) โดยมีรองนายกรัฐมนตรีเป็นประธาน (๑ คน) รับมติชอบ ๑ ภาค) และผู้แทนสำนักเลขาธิการสภาพัฒนาการเศรษฐกิจและสังคมแห่งชาติ (สศช.) เป็นอนุกรรมการและเลขาธิการ

กลไกระดับกลุ่มจังหวัด คณะกรรมการบริหารงานกลุ่มจังหวัดแบบบูรณาการ (ก.บ.ภ.) โดยมีหัวหน้ากลุ่มจังหวัด เป็นประธาน และข้าราชการในสังกัดกระทรวงมหาดไทยที่ปลัดกระทรวงมหาดไทยแต่งตั้ง เป็นกรรมการและเลขาธิการ

กลไกระดับจังหวัด คณะกรรมการบริหารงานจังหวัดแบบบูรณาการ (ก.บ.จ.) โดยมีผู้ว่าราชการจังหวัดเป็นประธาน และหัวหน้าสำนักงานจังหวัดเป็นกรรมการและเลขาธิการ

กลไกการบริหารงานจังหวัด กลุ่มจังหวัดแบบบูรณาการ และ ภาค



แผนภาพที่ 2 แลกลไกการบริหารงานระดับชาติ กลุ่มจังหวัด และจังหวัด

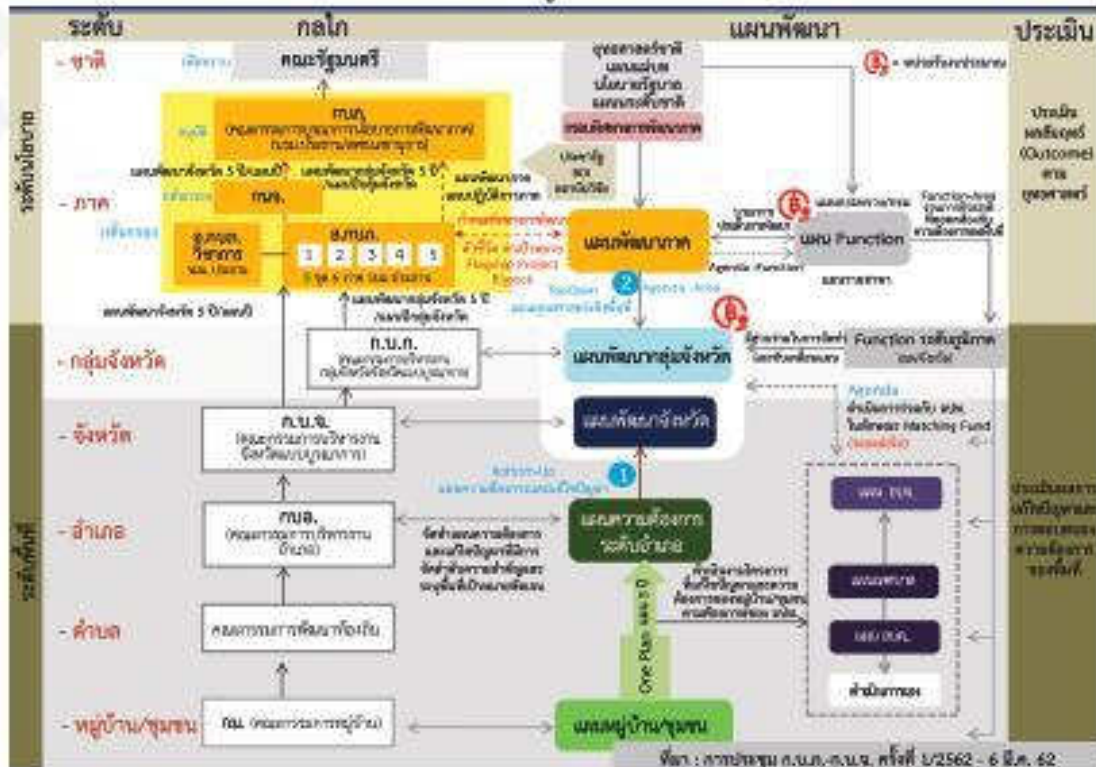
1.5 นโยบายคณะกรรมการบูรณาการนโยบายพัฒนาภาค (ก.บ.ภ.)

กำหนดให้การจัดทำแผนพัฒนาภาคกลุ่มจังหวัดและจังหวัด ใช้กระบวนการปรึกษาแบบมีส่วนร่วมของทุกภาคส่วนหรือการจัดเวทีระดมความคิดเห็นของประชาชนเพื่อไม่ให้มาซึ่งปัญหาและความต้องการจากประชาชนในพื้นที่ รวมทั้งให้มีการประสานแผนในระดับพื้นที่ โดยการรวบรวมและจัดลำดับความสำคัญของปัญหาและความต้องการของประชาชนในพื้นที่ ผ่านกลไกการจัดทำแผนพัฒนาหมู่บ้าน แผนชุมชน แผนพัฒนาท้องถิ่น แผนพัฒนาอำเภอ เพื่อให้แผนมีความเชื่อมโยงสอดคล้องกันในทุกระดับเป็นแผนเดียวกัน (One Plan)



1.6 การจัดทำและประสานแผนพัฒนาในระดับพื้นที่ในปัจจุบัน

การจัดทำแผนพัฒนาพื้นที่แบบบูรณาการในภาพรวมของประเทศ



แผนภาพที่ 3 การจัดทำแผนพัฒนาพื้นที่แบบบูรณาการในภาพรวมของประเทศ

จากแผนภาพที่ 2 และ 3 แสดงให้เห็นถึงกระบวนการของการจัดทำแผนตั้งแต่ระดับจังหวัด กลุ่มจังหวัด และระดับภาค ซึ่งมีกลไกการบริหารงานรองรับในแต่ละระดับ คือ ก.บ.จ.ก.บ.ก. ก.บ.จ. และ ก.บ.ภ. อยู่แล้วทว่าลำดับแค่ในการจัดทำแผนพัฒนาในระดับพื้นที่ ประกอบด้วย แผนพัฒนาหมู่บ้าน แผนชุมชน แผนชุมชนระดับตำบล (แผนพัฒนาตำบล) มีระเบียบแนวทางปฏิบัติในการจัดทำแผนที่แตกต่างกัน จากการศึกษาการเชื่อมโยงแผน และในการจัดทำแผนที่พัฒนาอำเภอ ยังไม่มีระเบียบ/กฎหมายหรือกลไกรองรับการจัดทำแผนพัฒนาอำเภอ ซึ่งปัจจุบันได้ใช้แนวทางปฏิบัติของหน่วยงานที่รับผิดชอบในการจัดทำแผนพัฒนาในรูปแบบหนังสือสั่งการของกรมการปกครอง กระทรวงมหาดไทย ทำให้การจัดทำและประสานแผนพัฒนาในระดับพื้นที่ตั้งแต่หมู่บ้าน/ชุมชนไปถึงระดับอำเภอ จากการศึกษาและความเชื่อมโยงในลักษณะเป็นแผนเดียวกัน (One Plan)

1.7 ปัญหาและอุปสรรคในการจัดทำแผนพัฒนาในระดับพื้นที่

(1) ระดับหมู่บ้าน/ชุมชน : จากการศึกษาการเชื่อมโยงกับการจัดเวทีประชาคม และการประสานแผนพัฒนาหมู่บ้าน/ชุมชนกับแผนพัฒนาขององค์กรปกครองส่วนท้องถิ่น และแผนอื่น ๆ ในพื้นที่ รวมทั้งจากการฉบับสมบูรณ์ข้อมูลประกอบการวิเคราะห์ปัญหาความต้องการของพื้นที่

(2) ระดับตำบล : บทบาทและอำนาจหน้าที่ในการจัดทำและประสานแผนชุมชนระดับตำบลของคณะกรรมการศูนย์ประสานงานองค์การชุมชนระดับตำบล (ศอช.ต.) ภายใต้ระเบียบกระทรวงมหาดไทยว่าด้วยการดำเนินงานศูนย์ประสานงานองค์การชุมชน พ.ศ. 2551 ไม่ชัดเจน ประกอบกับกรมการพัฒนาชุมชน ยังไม่สามารถลงนามมอบให้ ศอช.ต. จัดทำแผนได้ครอบคลุมทุกตำบล

(3) ระดับอำเภอ : การจัดทำแผนพัฒนาอำเภอยังไม่ีระเบียบ/กฎหมายรองรับ ทำให้ภาคส่วนต่างๆ ไม่ให้ความสำคัญในการจัดทำแผน และสนับสนุนงบประมาณตามแผนพัฒนาอำเภอ รวมทั้งขาดแนวทางปฏิบัติในการประสานแผนพัฒนาที่ระดับหมู่บ้าน/ชุมชน ตำบลมาใช้ประกอบการจัดทำแผนพัฒนาอำเภอ

จากข้อจำกัดในการจัดทำแผนพัฒนาในระดับพื้นที่ดังกล่าวข้างต้น ประกอบกับนโยบายของกรมการปกครองและกรมการโยธาธิการและผังเมือง (ก.ย.อ.) ที่ต้องการให้แผนพัฒนาในระดับพื้นที่มาจากปัญหาและความต้องการของประชาชนอย่างแท้จริง โดยผ่านกลไกการจัดทำแผนพัฒนาหมู่บ้าน แผนชุมชน แผนชุมชนระดับตำบล (แผนพัฒนาตำบล) แผนพัฒนาท้องถิ่น และแผนพัฒนาอำเภอ ในลักษณะเป็นแผนเดียวกัน (One Plan) จึงได้กำหนดแนวทางในการจัดทำและประสานแผนพัฒนาในระดับพื้นที่ (แผนพัฒนาหมู่บ้าน แผนชุมชน แผนชุมชนระดับตำบล (แผนพัฒนาตำบล) แผนพัฒนาท้องถิ่น และแผนพัฒนาอำเภอ) เพื่อใช้เป็นแนวทางปฏิบัติร่วมกันของหน่วยงานที่รับผิดชอบในการจัดทำแผนพัฒนาในระดับพื้นที่ ดังนี้

- แผนพัฒนาหมู่บ้าน จัดทำโดยคณะกรรมการหมู่บ้าน (กม.) ตามพระราชบัญญัติลักษณะปกครองท้องที่ พ.ศ. 2457 และที่แก้ไขเพิ่มเติม โดยมีสำนักงานพัฒนาชุมชนอำเภอและองค์กรปกครองส่วนท้องถิ่นในพื้นที่ให้การสนับสนุน
- แผนชุมชน จัดทำโดยคณะกรรมการชุมชน ตามระเบียบขององค์กรปกครองส่วนท้องถิ่น (อาศัยอำนาจในการออกระเบียบตามหนังสือกระทรวงมหาดไทย ที่ มท 0413/ว1553 ลงวันที่ 29 ธันวาคม 2530 เรื่องการจัดตั้งชุมชนย่อยเพื่อพัฒนาเทศบาลและสุขาภิบาล)
- แผนชุมชนระดับตำบล จัดทำโดยศูนย์ประสานงานองค์การชุมชนระดับตำบล (ศอช.ต.) ตามระเบียบกระทรวงมหาดไทยว่าด้วยการดำเนินงานศูนย์ประสานงานองค์การชุมชน พ.ศ. 2551 โดยมีสำนักงานพัฒนาชุมชนอำเภอเป็นหน่วยงานหลักในการจัดทำแผน
- แผนพัฒนาท้องถิ่น จัดทำโดยคณะกรรมการพัฒนาท้องถิ่น ตามระเบียบกระทรวงมหาดไทยว่าด้วยการจัดทำแผนพัฒนาขององค์กรปกครองส่วนท้องถิ่น พ.ศ. 2542 และที่แก้ไขเพิ่มเติม
- แผนพัฒนาอำเภอ จัดทำโดยคณะกรรมการบริหารงานอำเภอ (กปอ.) ตามแนวทางที่คณะกรรมการปกครองกระทรวงมหาดไทย กำหนด (ตามหนังสือกระทรวงมหาดไทย ศวสที่สุท ที่ มท 0305.1/ว3205 ลงวันที่ 23 กุมภาพันธ์ 2550 เรื่อง การเชื่อมโยงและบูรณาการแผนในระดับพื้นที่)

บทที่ 2

แนวทางการจัดทำและประสานแผนพัฒนาในระดับพื้นที่

(แผนพัฒนาหมู่บ้าน แผนชุมชน แผนชุมชนระดับตำบล (แผนพัฒนาตำบล)
แผนพัฒนาท้องถิ่น และแผนพัฒนาอำเภอ)

2.1 แนวทางการจัดทำและประสานแผนพัฒนาในระดับพื้นที่

แนวทางการจัดทำและประสานแผนพัฒนาในระดับพื้นที่ หมายถึง แนวทางการจัดทำและประสานแผนพัฒนาตั้งแต่แผนพัฒนาหมู่บ้าน แผนชุมชน แผนชุมชนระดับตำบล (แผนพัฒนาตำบล) แผนพัฒนาท้องถิ่น และแผนพัฒนาอำเภอ ภายใต้ระเบียบและแนวทางปฏิบัติในการจัดทำแผนพัฒนาในแต่ละระดับ

ดังนั้น จึงจำเป็นต้องกำหนดแนวทางและขั้นตอนในการประสานแผนพัฒนาให้สอดคล้องกับทั้งเวลาของ การจัดทำแผนพัฒนาในแต่ละระดับ เช่น การจัดทำประชาคมร่วมกัน เพื่อรวบรวมปัญหาความต้องการประชาชน มาจัดทำแผนพัฒนาหมู่บ้าน และแผนชุมชน การส่งต่อปัญหาความต้องการหมู่บ้าน/ชุมชน ให้ศูนย์ประสานงานองค์กร ชุมชนระดับตำบล (ศอช.ต.) เพื่อใช้วิเคราะห์ กติกากรอบ และใช้ประกอบในการจัดทำแผนชุมชน ระดับตำบล และการส่งต่อ ให้คณะกรรมการบริหารงานอำเภอ (กบอ.) ใช้ประกอบในการจัดทำแผนพัฒนาอำเภอ รวมทั้ง การประสานบัญชีโครงการ กับองค์กรปกครองส่วนท้องถิ่นของแผนพัฒนาในแต่ละระดับ เพื่อบรรจุแผนงาน/โครงการ ไว้ในแผนพัฒนาท้องถิ่น หรือ แผนของหน่วยงานอื่น ๆ เพื่อจัดรายการสนับสนุนงบประมาณ

2.2 วัตถุประสงค์ในการจัดทำและประสานแผนพัฒนาในระดับพื้นที่

- (1) เพื่อให้กลไกการจัดทำและประสานแผนพัฒนาในระดับพื้นที่มีประสิทธิภาพ
- (2) เพื่อยกระดับคุณภาพแผนพัฒนาในระดับพื้นที่ให้มีลักษณะเป็นแผนเดียว One Plan
- (3) เพื่อให้มีแนวทางการสนับสนุน ควบคุม และ กำกับติดตามการจัดทำและ ประสานแผนพัฒนา ในระดับพื้นที่

2.3 หลักการดำเนินงาน

(1) กำหนดแนวทางการเชื่อมโยงและประสานแผนพัฒนาในลักษณะ One Plan โดยไม่ส่งผลกระทบ ต่ออำนาจหน้าที่ในการจัดทำและประสานแผนของส่วนราชการหรือองค์กรปกครองส่วนท้องถิ่นที่กำหนดไว้ในระเบียบ กฎหมายหรือแนวทางปฏิบัติ

(2) กำหนดแนวทางการเชื่อมโยงในการทำงานร่วมกันของการบริหารราชการส่วนภูมิภาคกับ อบต. (อาศัยระเบียบ/กฎหมายของ อบต. ที่มีผลบังคับใช้แล้ว โดยไม่ให้เกิดกระทบต่อบทบาทอำนาจหน้าที่ของ อบต.)

(3) กำหนดเป้าหมายเพื่อให้การจัดทำแผนทุกระดับมาจากปัญหาความต้องการประชาชนอย่างแท้จริง

(4) กำหนดกลไกให้มีหน่วยงานรับผิดชอบการจัดทำแผนในทุกระดับ และกำหนดแนวทางปฏิบัติในการ เชื่อมโยงประสานแผนเพื่อให้การดำเนินงานไม่เกิดความซ้ำซ้อน และเกิดความสัมพันธ์กับประชาชนมากที่สุด

(5) มีประชาชนเป็นศูนย์กลาง (People Centric) ในการบริหารราชการ โดยความร่วมมือจากภาค ประชาชน เข้ามามีส่วนร่วมในการบริหารราชการส่วนภูมิภาค

2.4 ผลที่ได้รับ

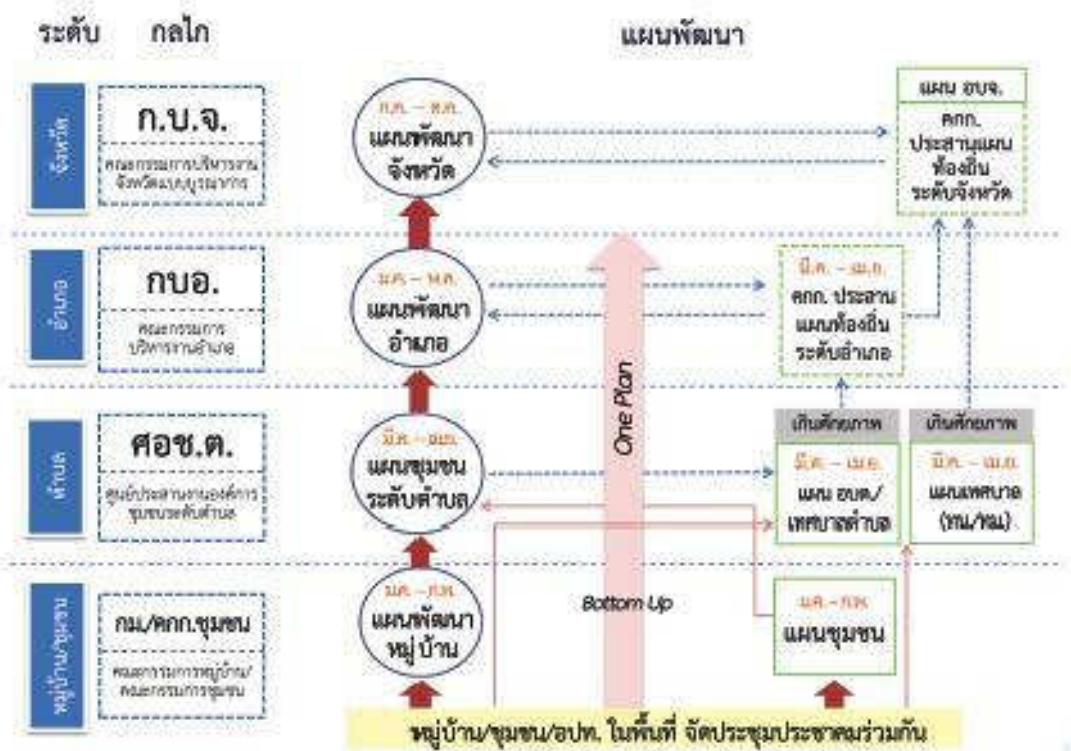
(1) แผนพัฒนาในระดับพื้นที่มีคุณภาพสามารถตอบสนองความต้องการของประชาชนในพื้นที่ได้อย่างแท้จริง

- เกิดกระบวนการมีส่วนร่วมของประชาชนในกระบวนการปฏิรูปปัญหาและความต้องการที่แท้จริงในระดับพื้นที่ ผ่านกลไกการจัดทำประชาคมร่วมกันระหว่างคณะกรรมการหมู่บ้าน คณะกรรมการชุมชน และองค์กรปกครองส่วนท้องถิ่น

- สามารถรวบรวมปัญหาและความต้องการที่แท้จริงซึ่งได้มาจากประชาชนในระดับพื้นที่หมู่บ้านและชุมชน ซึ่งเป็นผู้ประสบปัญหาหรือมีความต้องการที่แท้จริง

(2) มีงบประมาณสนับสนุนการจัดทำแผน และการนำแผนงาน/โครงการบรรจุไว้ในแผนของส่วนราชการ แผนของหน่วยงานรัฐวิสาหกิจ แผนขององค์กรปกครองส่วนท้องถิ่น หรือแผนของหน่วยงานอื่น ๆ

(3) มีการกำกับ ติดตามการจัดทำและประสานแผนพัฒนาในระดับพื้นที่ และการประเมินผลคุณภาพแผน เพื่อปรับปรุงคุณภาพให้สอดคล้องกับความต้องการและปัญหาของประชาชนในพื้นที่



แผนภาพที่ 4 กลไกและแนวทางการจัดทำและประสานแผนพัฒนาในระดับพื้นที่

การจัดทำและประสานแผนพัฒนาหมู่บ้านและแผนชุมชน ให้ดำเนินการในช่วงเวลาระหว่างเดือนมกราคม - กุมภาพันธ์ โดยให้นายอำเภอมีบทบาทสำคัญในการจัดทำปฏิทินกำหนดวัน เวลา และสถานที่ในการจัดเวทีประชาคมหมู่บ้าน/ชุมชน รวมทั้ง การประสานงานกับองค์กรปกครองส่วนท้องถิ่นและหน่วยงานที่เกี่ยวข้องในพื้นที่ เข้าร่วมประชาคม โดยมีคณะ กรรมการหมู่บ้านและคณะกรรมการชุมชน เป็นกลไกหลักในการจัดทำแผนพัฒนาหมู่บ้านและแผนชุมชน ซึ่งมีขั้นตอนในการจัดทำเช่นฯ ดังนี้

1. จัดเวทีประชาคมหมู่บ้านและชุมชน เพื่อรวบรวมปัญหาความเดือดร้อนต่าง ๆ ในพื้นที่ของหมู่บ้านและชุมชน รวมทั้งใช้ข้อมูลพื้นฐานของหมู่บ้านและชุมชนจากข้อมูล จปฐ. และ กชจ.2ค โดยมีสำนักงานพัฒนาชุมชนอำเภอ สนับสนุนข้อมูลสารสนเทศและวิทยากรกระบวนการ โดยมี อปท./อำเภอ สนับสนุนการจัดเวทีประชาคม

2. นำข้อมูลปัญหาความเดือดร้อนจากเวทีประชาคมมาหารือ 1. มาจัดทำแผนพัฒนาหมู่บ้านและแผนชุมชนตามแนวทางการจัดการปกครอง กระทรวงมหาดไทย กำหนด

3. จัดตั้งแผนพัฒนาหมู่บ้านและแผนชุมชน ให้ศูนย์ประสานงานองค์การชุมชนระดับตำบล (ศอช.ต.) และองค์กรปกครองส่วนท้องถิ่น เพื่อใช้ประกอบในการจัดทำแผนชุมชนระดับตำบล และแผนพัฒนาท้องถิ่นที่เกี่ยวข้อง

4. นำโครงสร้างของแผนพัฒนาหมู่บ้านและแผนชุมชนไปประสานเพื่อขอวีปการสนับสนุนงบประมาณในการจัดทำโครงการจากหน่วยงานภาครัฐ ภาคเอกชน หรือองค์กรปกครองส่วนท้องถิ่น หรือหน่วยงานอื่น ๆ ที่เกี่ยวข้อง

3.2 การจัดทำและประสานแผนชุมชนระดับตำบล (แผนพัฒนาตำบล)

ให้สำนักงานพัฒนาชุมชนอำเภอ สนับสนุนการจัดทำแผนชุมชนระดับตำบล โดยใช้กลไกศูนย์ประสานงานองค์การชุมชนระดับตำบล (ศอช.ต.) ตามระเบียบกระทรวงมหาดไทยว่าด้วยการดำเนินงานศูนย์ประสานงานองค์การชุมชน พ.ศ. 2551 เป็นกลไกรับผิดชอบการจัดทำแผนชุมชนระดับตำบล โดยประมวลผลความเดือดร้อนจากแผนพัฒนาหมู่บ้าน/แผนชุมชน/แผนพัฒนาท้องถิ่น หรือแผนอื่น ๆ รวมทั้งนำข้อมูล จปฐ. และ กชจ.2ค มาใช้ประกอบในการวิเคราะห์กลั่นกรอง ประมวลผล และจัดลำดับความสำคัญของแผนงาน/โครงการ เพื่อจัดทำเป็นแผนชุมชนระดับตำบล โดยให้สำนักงานพัฒนาชุมชนอำเภอเป็นหน่วยงานหลักสนับสนุนการจัดทำแผนชุมชนระดับตำบล และให้ความสำคัญกับการสร้างและพัฒนาศักยภาพของศูนย์ประสานงานองค์การชุมชนระดับตำบล (ศอช.ต.) ในการจัดทำและประสานแผนชุมชนระดับตำบล



3.3 การจัดทำและประสานแผนพัฒนาท้องถิ่น

ให้องค์กรปกครองส่วนท้องถิ่นจัดทำแผนพัฒนาท้องถิ่นตามระเบียบกระทรวงมหาดไทยว่าด้วย การจัดทำ แผนพัฒนาขององค์กรปกครองส่วนท้องถิ่น พ.ศ. 2540 และที่แก้ไขเพิ่มเติม และให้องค์กรปกครองส่วนท้องถิ่นสามารถเพิ่มเติม เปลี่ยนแปลง แผนพัฒนาท้องถิ่น โดยนำปัญหาและความข้อ ใจการขอ ปรึกษาจาก การจัดทำเวทีประชาคม ร่วมกับ ข้อเสนอแนะ/ชุมชนท้องถิ่น รวมทั้งรับข้อมูลจากแผนชุมชนระดับตำบล (แผนพัฒนาตำบล) มาใช้ประกอบการพิจารณา ปรับปรุงเพิ่มเติมแผนพัฒนาท้องถิ่น โดยให้องค์กรปกครอง ส่วนท้องถิ่น ให้ความสำคัญกับการสร้างและพัฒนาศักยภาพ ในการจัดทำและประสานแผนพัฒนาท้องถิ่น



ฐานข้อมูลสนับสนุนการจัดทำแผนพัฒนาในระดับพื้นที่

แผนภาพที่ 7 ขั้นตอนการจัดทำและประสานแผนพัฒนาท้องถิ่น

การจัดทำและประสานแผนพัฒนาท้องถิ่น ให้ดำเนินการในห้วงเวลาระหว่างเดือนมิถุนายน - เมษายน โดยมีคณะกรรมการพัฒนาท้องถิ่น (อปท./เทศบาล) เป็นกลไกหลักในการจัดทำและประสานแผนพัฒนาท้องถิ่น ซึ่งมีขั้นตอนในการจัดทำแผนฯ ดังนี้

1. เข้าร่วมเวทีประชาคมหมู่บ้าน/ชุมชน และนำปัญหาความข้อ ใจการขอ ปรึกษาจาก การจัดทำเวทีประชาคมตั้งกล่าว และโครงการที่ สขบ.ท. ขอประสาน มาใช้ประกอบการพิจารณาจัดทำแผนพัฒนาท้องถิ่น
2. คณะกรรมการประสานแผนพัฒนาท้องถิ่นระดับอำเภอ จำแนกแผนงาน/โครงการที่ อปท. เทศบาล เมืองพัทยา และแผนงาน/โครงการที่ ก.ม.ร. ขอรับการสนับสนุน รวบรวมจัดทำเป็นบัญชีประสานโครงการพัฒนาของ องค์กรปกครองส่วนท้องถิ่น ส่งให้คณะกรรมการประสานแผนท้องถิ่น ระดับจังหวัด รวมทั้งจัดทำบัญชีประสานโครงการพัฒนา ที่สอดคล้องกับทิศทางการพัฒนาในพื้นที่อำเภอ ส่งให้ ก.ม.ร.

3. คณะกรรมการประสานแผนพัฒนาท้องถิ่นระดับจังหวัด ที่พิจารณาโครงการที่คณะกรรมการประสานแผนท้องถิ่นระดับอำเภอหรือวิสาหกิจประสานโครงการพัฒนาขององค์กรปกครองส่วนท้องถิ่นหรือโครงการที่ ก.บ.จ. จัดประสาน เพื่อนำไปบรรจุไว้ในแผนพัฒนาขององค์การบริหารส่วนจังหวัด รวมทั้ง จัดทำบัญชีประสานโครงการพัฒนาที่สอดคล้องกับทิศทางพัฒนาในพื้นที่จังหวัด ส่งให้ ก.บ.จ. หรือหน่วยงานที่เกี่ยวข้องบรรจุไว้ในแผนเพื่อจัดสรรงบประมาณ

3.4 การจัดทำและประสานแผนพัฒนาอำเภอ

ให้อำเภอโดยกลไกของคณะกรรมการบริหารงานอำเภอ (กบอ.) ตามแนวทางที่คณะกรรมการกระทรวงมหาดไทย กำหนด ประสานและรวบรวมข้อมูลจากปัญหาและความต้องการของประชาชน (Bottom-up) จากแผนพัฒนาหมู่บ้าน แผนชุมชน แผนชุมชนระดับตำบล (แผนพัฒนาตำบล) แผนพัฒนาท้องถิ่น และแผนพัฒนาของส่วนราชการหรือหน่วยงานอื่นที่ดำเนินการในพื้นที่อำเภอ โดยใช้ประกอบในการจัดทำแผนพัฒนาอำเภอและแผนความต้องการระดับอำเภอ โดยให้ที่ทำการปกครองอำเภอเป็นหน่วยงานหลักในการสนับสนุนการจัดทำแผนพัฒนาอำเภอ และให้ความช่วยเหลือกับการสร้างและพัฒนาศักยภาพของ กบอ. ในการจัดทำและประสานแผนพัฒนาอำเภอ



แผนภาพที่ 8 ขั้นตอนการจัดทำและประสานแผนพัฒนาอำเภอ

การจัดทำและประสานแผนพัฒนาอำเภอ ให้เป็นไปตามที่กรมการปกครอง กระทรวงมหาดไทย กำหนด โดยให้คณะกรรมการบริหารงานอำเภอ (กบอ.) เป็นกลไกหลักในการจัดทำและประสานแผนพัฒนาอำเภอ ซึ่งมีขั้นตอนในการจัดทำแผนฯ ดังนี้

ระยะที่ 1 ช่วงเดือนมกราคม - พฤษภาคม

1. อำเภอไกลไกลของคณะกรรมการบริหารงานอำเภอ (กบอ.) นำกรอบทิศทางและยุทธศาสตร์การพัฒนาจังหวัด (Top-down) จากแผนพัฒนาจังหวัด มาเป็นแนวทางในการทบทวนการจัดทำกรอบทิศทาง การพัฒนาพื้นที่และยุทธศาสตร์การพัฒนาอำเภอ และแจ้งให้ภาคส่วนต่าง ๆ รวมทั้งองค์กรปกครองส่วนท้องถิ่น ในพื้นที่ทราบ เพื่อให้ทุกภาคส่วนนำไปใช้เป็นแนวทางในการพัฒนาพื้นที่ระดับอำเภอให้เป็นไปในทิศทางเดียวกัน

2. ให้ กบอ. จัดทำบัญชีแผนงานหรือโครงการระดับอำเภอ ที่เห็นว่าจะอยู่ในความรับผิดชอบขององค์กรปกครองส่วนท้องถิ่น ส่งให้คณะกรรมการประสานแผนพัฒนาท้องถิ่นระดับอำเภอ เพื่อพิจารณาบูรณาการโครงการตามแผนพัฒนาท้องถิ่นขององค์กรปกครองส่วนท้องถิ่นในพื้นที่ และนำเสนอคณะกรรมการประสานแผนพัฒนาท้องถิ่นระดับจังหวัด เพื่อพิจารณาบูรณาการโครงการที่เกินขีดความสามารถขององค์กรปกครองส่วนท้องถิ่นในภาพรวมของจังหวัด และเสนอให้องค์กรบริหารส่วนจังหวัด (อบจ.) ที่จําหน่ายบรรจุไว้ในแผนพัฒนาของ อบจ.

ระยะที่ 2 ช่วงเดือนพฤษภาคม - มิถุนายน

3. ให้ กบอ. ประสานและรวบรวมข้อมูลจากปัญหาและความต้องการของประชาชน (Bottom-up) จากแผนพัฒนาหมู่บ้าน แผนชุมชน แผนชุมชนระดับตำบล (แผนพัฒนาตำบล) แผนพัฒนาท้องถิ่น และแผนพัฒนาของส่วนราชการหรือหน่วยงานอื่นที่ดำเนินการในพื้นที่อำเภอ เพื่อจัดทำแผนพัฒนาอำเภอ และให้ กบอ. ประกาศใช้ และจัดส่งแผนพัฒนาอำเภอให้หน่วยงานต่าง ๆ รวมทั้งองค์กรปกครองส่วนท้องถิ่นในพื้นที่ เพื่อให้ทุกภาคส่วนทราบ และร่วมกันขับเคลื่อนการพัฒนาและการแก้ไขปัญหาในพื้นที่อย่างยั่งยืนและเป็นไปในทิศทางเดียวกัน

4. ให้ กบอ. จัดทำแผนความต้องการระดับอำเภอให้สอดคล้องกับทิศทางการพัฒนาจังหวัด โดยโครงการที่อยู่ในแผนความต้องการระดับอำเภอจะต้องเป็นโครงการที่ถูกบรรจุอยู่ในแผนพัฒนาอำเภอและจะต้องจัดกลุ่มโครงการตามประเด็นยุทธศาสตร์ของแผนพัฒนาจังหวัด โดยให้อำเภอจัดส่งแผนความต้องการระดับอำเภอให้ กบ.จ. และหน่วยงานที่เกี่ยวข้อง เพื่อเป็นข้อมูลในการจัดทำแผนพัฒนาจังหวัดและแผนปฏิบัติการประจำปีของจังหวัด รวมทั้ง การประสานขอรับการสนับสนุนการดำเนินงานหรืองบประมาณจากหน่วยงานที่เกี่ยวข้อง

3.5 การบูรณาการและประสานแผนพัฒนาในระดับพื้นที่

1) ให้การบูรณาการและประสานแผนพัฒนาในระดับพื้นที่ เป็นไปตามหลักการ ดังนี้

(1) ให้กระบวนการประชาคมแบบมีส่วนร่วมของทุกภาคส่วนหรือการจัดเวทีระดมความคิดเห็นของประชาชนเพื่อให้มาซึ่งปัญหาและความต้องการจากประชาชนในพื้นที่

(2) ให้มีการประสานแผนในระดับพื้นที่ โดยการรวบรวมและจัดลำดับความสำคัญของปัญหาและความต้องการของประชาชนในพื้นที่ผ่านกลไกการจัดทำแผนพัฒนาหมู่บ้าน แผนชุมชนแผนชุมชนระดับตำบล (แผนพัฒนาตำบล) แผนพัฒนาท้องถิ่น และแผนพัฒนาอำเภอ เพื่อให้แผนมีความเชื่อมโยงสอดคล้องกันในทุกระดับเป็นแผนเดียวกัน

(3) บูรณาการการบริหารงบประมาณ และประสานความร่วมมือเพื่อจัดรับการสนับสนุนงบประมาณ ให้เป็นไปตามแผนพัฒนาในระดับพื้นที่ โดยการแสวงหาความร่วมมือและการบูรณาการจากทุกภาคส่วน

2) ให้คณะกรรมการหมู่บ้าน คณะกรรมการชุมชน และองค์กรปกครองส่วนท้องถิ่นที่บริหารจัดการที่ ประชาคมร่วมกัน เติบโตรวม วิเคราะห์ ปัญหาและความต้องการของประชาชนในพื้นที่นำไปใช้เป็นข้อมูลในการจัดทำ แผนพัฒนาหมู่บ้าน และแผนชุมชน โดยให้นายอำเภอประสานงานการกำหนด วัน เวลา และสถานที่จัดเวทีประชาคม ร่วมกันของคณะกรรมการหมู่บ้าน คณะกรรมการชุมชน และองค์กรปกครองส่วนท้องถิ่นที่ รวมทั้งประสานให้ ส่วนราชการหรือหน่วยงานอื่นที่ดำเนินการในพื้นที่เข้าร่วมเวทีประชาคมดังกล่าวด้วย

3) ให้คณะกรรมการชุมชน และเมืองฟ้าพิมายจัดทำเวทีประชาคมเพื่อรวบรวม วิเคราะห์ปัญหา และความต้องการของประชาชนในพื้นที่นำไปใช้เป็นข้อมูลในการจัดทำแผนชุมชน หรือแผนพัฒนาท้องถิ่น โดยให้นายกเทศมนตรี หรือนายกเมืองฟ้าพิมายประสานงานการกำหนด วัน เวลา และสถานที่จัดเวทีประชาคมของคณะกรรมการชุมชน และเมืองฟ้าพิมาย รวมทั้งประสานให้ส่วนราชการหรือหน่วยงานที่ดำเนินการในพื้นที่เข้าร่วมเวทีประชาคมดังกล่าวด้วย

4) การบูรณาการและประสานแผนพัฒนาในระดับพื้นที่ให้เป็นไปตามปฏิบัติการจัดทำแผนพัฒนา ที่กระทรวงมหาดไทยกำหนด

5) ให้จังหวัดจัดทำแผนพัฒนาจังหวัด และแผนปฏิบัติการประจำปีของจังหวัด โดยนำแผนพัฒนาอำเภอ แผนความต้องการระดับอำเภอ แผนพัฒนาท้องถิ่นระดับจังหวัด มาประกอบในการจัดทำแผนพัฒนาจังหวัด ที่บูรณาการ ร่วมกันของหน่วยงาน

3.6 การกำกับและติดตาม

1) ในการประสานให้แผนพัฒนาหมู่บ้าน แผนชุมชน แผนชุมชนระดับตำบล (แผนพัฒนาตำบล) แผนพัฒนา ท้องถิ่น แผนพัฒนาอำเภอ และแผนพัฒนาของส่วนราชการหรือหน่วยงานอื่นที่ดำเนินการในพื้นที่อำเภอที่มีฤทธิ์ผล ให้นายอำเภอมีหน้าที่ติดตามหรือให้คำแนะนำ

2) เพื่อให้การประสานแผนพัฒนาในระดับพื้นที่สัมฤทธิ์ผล ให้ผู้ว่าราชการจังหวัดมีอำนาจหน้าที่กำกับ และติดตามหรือมีให้คำแนะนำที่เป็นประโยชน์แก่การพัฒนาพื้นที่ ดังนี้

(1) กระบวนการจัดทำแผนพัฒนาในระดับพื้นที่ ที่มีการบูรณาการกับทุกภาคส่วน และสอดคล้องเชื่อมโยง กับแผนพัฒนาจังหวัด/กลุ่มจังหวัด

(2) ประสิทธิภาพ ประสิทธิผล และผลกระทบ ที่เกิดขึ้นจากการประสานแผนพัฒนาพื้นที่

(3) การมีส่วนร่วมของ ประชาชน และการบริหารจัดการบ้านเมืองที่ดี

(4) ทิศทางให้หน่วยงานใดเป็นผู้ดำเนินการ ในกรณีที่มีความจำเป็นอันเนื่องมาจากเรื่องงบประมาณ ของเวลา ดำเนินการ ผู้ดำเนินการ หรือโครงการ

3) ให้ผู้ว่าราชการจังหวัดและนายอำเภอกำกับดูแลให้องค์กรปกครองส่วนท้องถิ่นดำเนินการจัดทำแผนพัฒนาท้องถิ่นและการประสานแผนพัฒนาท้องถิ่นให้สอดคล้องกับแผนพัฒนาในระดับจังหวัด โดยในการพิจารณาโครงการพัฒนาในข้อบัญญัติ เทศบัญญัติ และงบประมาณรายจ่าย ที่สอดคล้องเชื่อมโยงกับแผนทางการจัดทำและประสานแผนพัฒนาในระดับพื้นที่ และสอดคล้องกับแผนพัฒนาจังหวัดก่อให้เกิดความเห็นชอบ ตามกฎหมายว่าด้วย องค์กรบริหารส่วนจังหวัด กฎหมายว่าด้วยเทศบาล กฎหมายว่าด้วยระเบียบบริหารเมืองพัทยา และกฎหมายว่าด้วยสภาตำบล และองค์การบริหารส่วนตำบล

4) เพื่อให้การจัดทำและประสานแผนพัฒนาในระดับพื้นที่ลุ่มน้ำลุ่ม ให้คณะกรรมการปกครอง กรรมการพัฒนาชุมชน และกรมส่งเสริมการปกครองท้องถิ่น มีหน้าที่ เฝ้าระวัง ติดตาม รายงานผลการดำเนินการประสานแผนพัฒนาหมู่บ้าน แผนชุมชน แผนชุมชนระดับตำบล (แผนพัฒนาตำบล) แผนพัฒนาท้องถิ่น และแผนพัฒนาอำเภอ ให้กระทรวงมหาดไทยทราบ

5) ให้สำนักงานปลัดกระทรวงมหาดไทย ร่วมกับกรรมการปกครอง กรรมการพัฒนาชุมชน และกรมส่งเสริมการปกครองท้องถิ่น จัดทำระบบประเมินผลคุณภาพแผนพัฒนาหมู่บ้าน แผนชุมชน แผนชุมชนระดับตำบล (แผนพัฒนาตำบล) แผนพัฒนาท้องถิ่น และแผนพัฒนาอำเภอ เป็นประจำทุกปี เพื่อปรับปรุงคุณภาพให้สอดคล้องกับความต้องการ และปัญหาของประชาชนในพื้นที่



ภาคผนวก ก

ฐานข้อมูลนิยมนุมการจัดทำและประสานแผนพัฒนาในระดับพื้นที่



ยุทธศาสตร์ชาติ ระยะ 20 ปี
พ.ศ. 2561 - 2580



แผนพัฒนาเศรษฐกิจ
และสังคมแห่งชาติ ฉบับที่ 12



ยุทธศาสตร์การพัฒนากลุ่ม
6 ภาค



แผนพัฒนากลุ่มจังหวัด



แผนพัฒนาจังหวัด



แผนพัฒนาอำเภอ



ฐานข้อมูลการพัฒนาในระดับพื้นที่
(พ.ศ. 2563 - 2567, ข้อมูลกลาง-อปท. ฯลฯ)



ปฏิทินและแนวทางการเชื่อมโยง
และบูรณาการแผนพัฒนา
ในระดับพื้นที่
ประจำปีงบประมาณ 2564



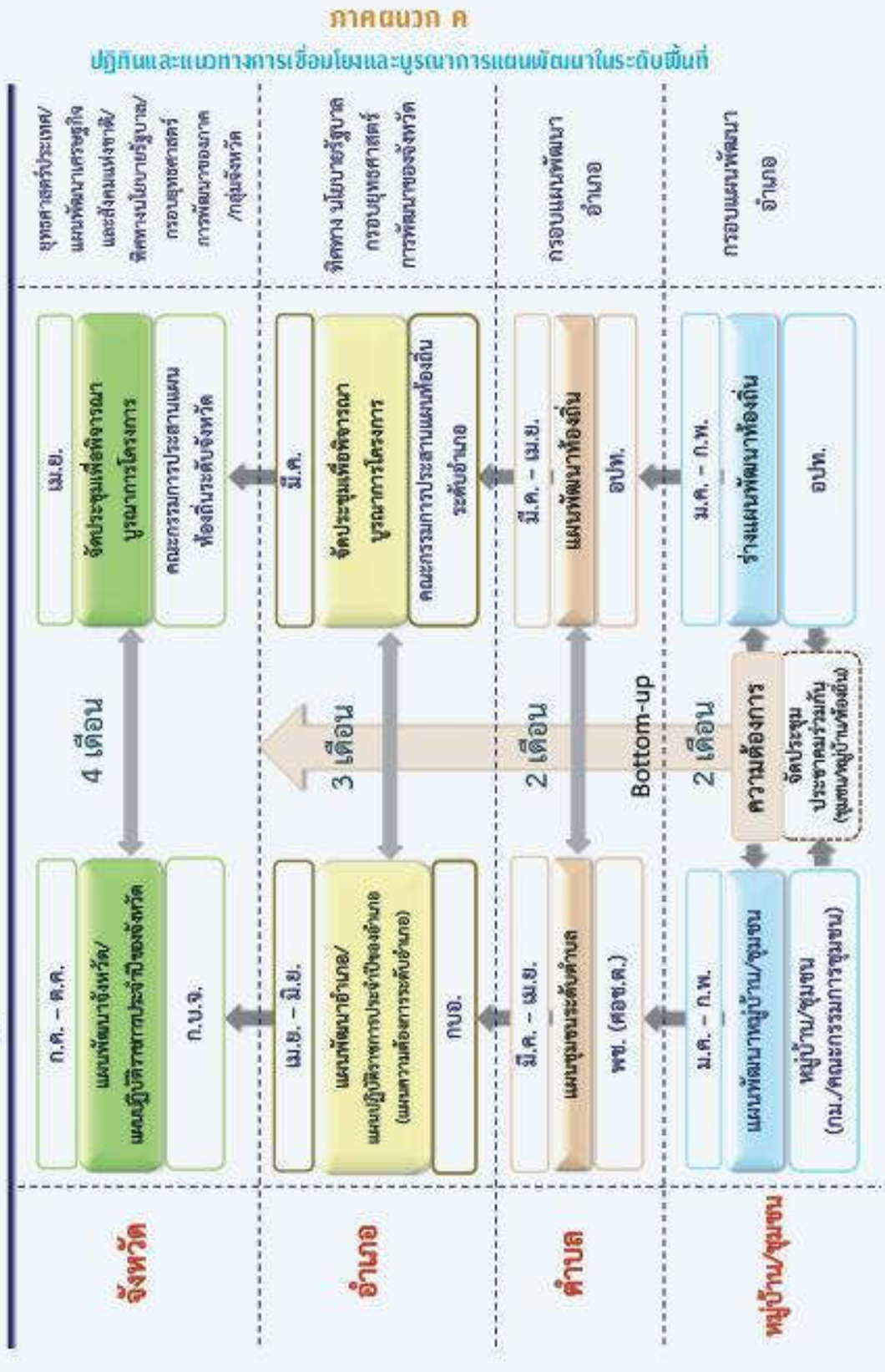
แนวคิด (Concept)
การจัดทำและประสานแผนพัฒนา
ในระดับพื้นที่

ภาคผนวก ข

ระเบียบ กฎหมาย หนังสือสั่งการ และแนวทางปฏิบัติที่เกี่ยวข้อง



ปฏิทินการจัดทำและประสานแผนพัฒนาในระดับพื้นที่



ปฏิทินงบประมาณรายจ่ายประจำปี

